



Доступная среда

Обследование ♦ Проектирование ♦ Монтаж

*Тел: (499)394-37-76 г. Москва; (812)982-16-13 г. Санкт-Петербург; (800)500-67-03 Россия.
E-mail: info@dsprus.ru; dsprus.ru.*

Паспорт доступности объекта социальной
Инфраструктуры:
**ЧОУ «САНКТ-ПЕТЕРБУРГСКАЯ ГИМНАЗИЯ
«АЛЬМА-МАТЕР»**
191015, ул. Шпалерная, дом 48 литера Б. пом. 1-Н.

г. Санкт-Петербург 2019 г.

					ЧОУ «Санкт-Петербургская гимназия «АЛЬМА-МАТЕР»	Лист
Изм	Лист	№ докум	Подпись	Дата		1

Содержание:

№	Наименование
1.	Паспорт доступности объекта социальной инфраструктуры (ОСИ): ЧОУ «Санкт-Петербургская гимназия «АЛЬМА-МАТЕР»
2.	Акт мероприятий по обеспечению доступа инвалидов и других маломобильных групп населения к месту предоставления услуги до проведения реконструкции или капитального ремонта.
3.	Акт согласованных с общественным объединением инвалидов мер для обеспечения доступа инвалидов к месту предоставления услуги
4.	Заключение
5.	Анкета обследования ОСИ



УТВЕРЖДАЮ

Генеральный директор ЧОУ «Санкт-Петербургская гимназия «АЛЬМА-МАТЕР»



Т. А Щур
«21» января 2019 г.

ПАСПОРТ

доступности объекта социальной инфраструктуры (ОСИ)
ЧОУ «САНКТ-ПЕТЕРБУРГСКАЯ ГИМНАЗИЯ «АЛЬМА-МАТЕР».

1. Общие сведения об объекте

- 1.1. Наименование объекта: ЧОУ «Санкт-Петербургская гимназия «АЛЬМА-МАТЕР»
- 1.2. Адрес объекта: 191015, ул. Шпалерная, дом 48 литера Б, пом. 1-Н
- 1.3. Сведения о размещении объекта:
-здание на 1 этаже, 383,6 кв.м.
-наличие прилегающего земельного участка (да, нет).
- 1.4. Год постройки здания 1777 г. последнего капитального ремонта (не производился).
- 1.5. Дата предстоящего планового капитального ремонта - не определена.

Сведения об организации, расположенной на объекте

- 1.6. Наименование организации (полное юридическое наименование согласно учредительным документам) ЧОУ «Санкт-Петербургская гимназия «АЛЬМА-МАТЕР»
- 1.7. Адрес объекта: 191015, ул. Шпалерная, дом 48 литера Б, пом. 1-Н
- 1.8. Юридический адрес организации: 191015, ул. Шпалерная, дом 50 литера А.
- 1.9. Основания для пользования объектом (оперативное управление, аренда, собственность).
- 1.10. Форма собственности (государственная, негосударственная) Государственная
- 1.11. Территориальная принадлежность (федеральная, региональная, муниципальная) муниципальная
- 1.12. Наименование вышестоящей организации: (указывается организационно-правовая форма и название вышестоящей организации): -
- 1.13. Адрес вышестоящей организации (арендатора): -
- 1.14. Телефон, факс, E-mail вышестоящей организации: -

2. Характеристика деятельности организации на объекте
(по обслуживанию населения)

- 2.1. Вид деятельности: Образование среднее общее (по ОКВЭД 85.14).
- 2.2. Виды оказываемых услуг: Предоставление образовательных услуг: 85.41 Образование дополнительное:
- 2.3. Форма оказания услуг: (на объекте, с длительным пребыванием, в том числе проживанием, на дому, дистанционно): на объекте и дистанционно.

					ЧОУ «Санкт-Петербургская гимназия «АЛЬМА-МАТЕР»	Лист
Изм	Лист	№ докум	Подпись	Дата		3

- 2.4. Категории обслуживаемого населения по возрасту: (дети, взрослые трудоспособного возраста, пожилые, все возрастные категории): дети.
- 2.5. Категории обслуживаемых инвалидов: (инвалиды, передвигающиеся на коляске, инвалиды с нарушением опорно-двигательного аппарата, инвалиды с нарушением зрения, инвалиды с нарушением слуха, инвалиды с нарушением умственного развития) Доступен частично избирательно (К, О, Г, У); доступен условно «С».
- 2.6. Плановая мощность: посещаемость (количество обслуживаемых в день), пропускная способность: до 100 человек.
- 2.7. Участие в ИПР инвалида, ребенка-инвалида (да, нет) нет.

3. Состояние доступности объекта

- 3.1. Путь к объекту от ближайшей остановки пассажирского транспорта:
- 3.1.1. Расстояние от объекта до остановки общественного транспорта 130 м;
- 3.1.2. Перекрестки: наличие (нерегулируемые; регулируемые, со звуковой сигнализацией, таймером, отсутствие) Есть.
- 3.1.3. Информация на пути следования к объекту: наличие (акустическая, тактильная, визуальная, отсутствие) Отсутствует.
- 3.1.4. Перепады высот на пути: (есть, нет) Есть
- 3.1.5. Обустройство перепадов высот для инвалидов на креслах-колясках (да, нет) Да.
- 3.2. Состояние доступности основных структурно-функциональных зон

№ п/п	Основные структурно-функциональные зоны	Состояние доступности, в том числе для основных категорий инвалидов <*>
1	Пути движения к объекту (от остановки транспорта)	ДЧ-И (К, О, С, Г, У).
2	Территория, прилегающая к зданию (участок)	ДЧ-И (К, О, Г, У); ДУ (С).
3	Вход (входы) в здание	ДЧ-И (К, О, Г, У); ДУ (С).
4	Путь (пути) движения внутри здания (в т.ч. путь эвакуации)	ДЧ-И (К, О, Г, У); ДУ (С).
5	Зона целевого назначения здания (целевого посещения объекта)	ДЧ-И (К, О, Г, У); ДУ (С).
6	Санитарно-гигиенические помещения	ДЧ-И (К, О, Г, У); ДУ (С).
7	Система информации и связи (на всех зонах)	ДЧ-И (К, О, Г, У); ДУ (С).

<*> - указывается: ДП-В - доступно полностью всем; ДП-И (К, О, С, Г, У) – доступно полностью избирательно (указать категория МГН); ДЧ-В – доступно частично всем; ДЧ-И (К, О, С, Г, У) – доступно частично избирательно (указать категория МГН); ДУ – доступно условно; ВНД – временно недоступно.

3.3. Итоговое заключение о состоянии доступности ОСИ: доступен частично МГН категорий «К»; «О»; «Г»; «У»/ доступен условно для МГН категорий «С».

4. Управленческие решения

4.1. Рекомендация по адаптации основных структурно-функциональных зон объекта

№ п/п	Основные структурно-функциональные зоны объекта	Рекомендации по адаптации объекта (вид работ) <*>
1	Пути движения к объекту (от остановки транспорта)	Индивидуальное решение с ТСР
2	Территория, прилегающая к зданию (участок)	Реконструкция/ Индивидуальное решение с ТСР/ До момента реконструкции, предусмотреть сопровождение МГН, сотрудниками учреждения. При необходимости применение ТСР.
3	Вход (входы) в здание	Реконструкция/ Индивидуальное решение с ТСР/ До момента реконструкции, предусмотреть сопровождение МГН, сотрудниками учреждения. При необходимости применение ТСР.
4	Путь (пути) движения внутри здания (в т.ч. путь эвакуации)	Реконструкция/ Индивидуальное решение с ТСР/ До момента реконструкции, предусмотреть сопровождение МГН, сотрудниками учреждения. При необходимости применение ТСР.
5	Зона целевого назначения здания (целевого посещения объекта)	Реконструкция/ Индивидуальное решение с ТСР/ До момента реконструкции, предусмотреть сопровождение МГН, сотрудниками учреждения. При необходимости применение ТСР.
6	Санитарно-гигиенические помещения	Реконструкция/ Индивидуальное решение с ТСР/ До момента реконструкции, предусмотреть сопровождение МГН, сотрудниками учреждения. При необходимости применение ТСР.
7	Система информации и связи (на всех зонах)	Индивидуальное решение с ТСР
8	Все зоны и участки	Индивидуальное решение с ТСР

<*> - указывается один из вариантов (видов работ): не нуждается; ремонт (текущий, капитальный); индивидуальное решение с ТСР; технические решения невозможны – организация альтернативной формы обслуживания.

4.2. Период проведения работ 2019-2025г.

в рамках исполнения Акта согласованных мероприятий по обеспечению доступа инвалидов и других маломобильных групп населения к месту предоставления услуги до проведения реконструкции или капитального ремонта (указывается наименование документа, программы, плана).



4.3. Ожидаемый результат (по состоянию доступности) после выполнения работ по адаптации Доступен частично всем (оценка результата исполнения программы, плана (по состоянию доступности))

5. Особые отметки

Паспорт сформирован на основании:

1. Анкеты от «20» января 2019 г.
2. Заключение от «20» января 2019 г.

					ЧОУ «Санкт-Петербургская гимназия «АЛЬМА-МАТЕР»	Лист
Изм	Лист	№ докум	Подпись	Дата		6

УТВЕРЖДАЮ

Генеральный директор ЧОУ «Санкт-Петербургская гимназия «АЛЬМА-МАТЕР»

Т. А Щур
21 января 2019 г.

М.П.

Акт

мероприятий по обеспечению доступа инвалидов и других маломобильных групп населения к месту предоставления услуги до проведения реконструкции или капитального ремонта.

На объекте социальной инфраструктуры: ЧОУ «Санкт-Петербургская гимназия «АЛЬМА-МАТЕР» (указывается полное наименование объекта социальной инфраструктуры (ОСИ), в соответствии с учредительными документами, код ОГРН), расположенном по адресу: 191015, ул. Шпалерная, дом 48 литера Б. пом. 1-Н (указывается адрес фактического расположения ОСИ, в котором оказываются услуги населению).

Технический Эксперт категорий «К», «О», «С», «Г», «У» № уд. 7827 00038675 - Илиади Д.Д. составил настоящий акт о нижеследующем:

В связи с необходимостью обеспечения доступности для инвалидов и других маломобильных групп населения в ЧОУ «Санкт-Петербургская гимназия «АЛЬМА-МАТЕР» (указывается полное наименование объекта социальной инфраструктуры в соответствии с учредительными документами), расположенного по адресу: 191015, ул. Шпалерная, дом 48 литера Б. пом. 1-Н (указывается адрес фактического расположения ОСИ, в котором оказываются услуги населению) и учитывая, что до проведения реконструкции или капитального ремонта помещений, в которых расположен ОСИ, и в соответствии со статьей 15 Федерального закона № 181-ФЗ от 24.11.1995 «О социальной защите инвалидов в Российской Федерации», согласовываются следующие меры по обеспечению доступности места предоставления услуги для инвалидов и других маломобильных групп:

№	Наименование мероприятий по зонам	Назначение мероприятий по категориям инвалидов (наличие мероприятия для определенной категории или нескольким категориям инвалидов обозначается символом +)	Сроки выполнения мероприятий	Основание для выполнения мероприятия (пункт СНиП, СП, ГОСТ)

		К О С Г У						
1.	Зона: территория, прилегающая к зданию (участок) ОСИ, не принадлежащая собственнику учреждения							
1.1	Зона: подходы к ОСИ- пути пешеходного движения от остановки пассажирского транспорта до входного узла доступного для инвалидов и других маломобильных групп населения не принадлежащая собственнику учреждения.							
1.1.1	Направление запроса в соответствующие органы с просьбой приведения пешеходных путей, удовлетворяющим требованиям СП59.13330.2012 для МГН. (Пути пешеходного движения от ближайших остановок общественного транспорта не приспособлены для самостоятельного передвижения, людей с нарушением зрения). - Необходимо произвести работы по восстановлению дорожного покрытия, с монтажом предупредительного мощения опасных участков пути, и установкой тактильных направляющих от остановки общественного транспорта до разграничительной (красной) линии принадлежности территорий, в место предварительно согласованным с руководством учреждения.	+	+	+	+	+	I квартал 2019г - IV квартал 2019г	СП59.13330. 2012
2	Зона: территория, прилегающая к зданию (участок) ОСИ, принадлежащая учреждению							
2.1	Монтаж тактильных средств, выполняющих предупреждающие функции на покрытии пешеходных путей. (Пути следования от разграничительной (красной) линии принадлежности территории, до кнопки вызова сотрудников учреждения, ответственных за сопровождение МГН).	+	+	+	+	+	При реконструкции/ капитальном ремонте здания	СП59.13330. 2012
3	Зона: входной узел							
3.1	Входной узел (главный входной узел)							
3.1.1	Монтаж символов доступности входного узла для МГН. (установка табличек 200x200 мм, с обозначением степени доступности)	+	+	+	+	+	2019-2020г.	СП59.13330. 2012 ГОСТ 52131-2003
3.1.2	Монтаж таблички с номером телефона ответственного сотрудника за сопровождение и номер телефона, дублированную шрифтом Брайля, размером 150x200 мм.	+	+	+	+	+	2019-2020г.	СП59.13330. 2012 ГОСТ 52131-2003

Изм	Лист	№ докум	Подпись	Дата
-----	------	---------	---------	------

4	Зона: пути движения внутри здания, в т.ч эвакуационные выходы							
4.1	Оборудование путей движения, с предупреждением опасных зон (дверей, столов обслуживания, дверных проемов, углов поворотов), тактильными предупреждающими указателями. (Рекомендовано использовать мощение в виде тактильных контрастных полос).	+	+	+	+	+	При реконструкции/ капитальном ремонте здания	СП59.13330.2012
4.2	Предусмотреть приобретения переносных металлических рампы для преодоления порогов.	+	+	+	+	+	2019-2020г.	СП59.13330.2012
5	Санитарно-гигиенические помещения							
5.1	Санитарно-гигиенические помещения (туалет) удовлетворяют требованиям доступности. Для обеспечения более комфортного пользования, рекомендовано предусмотреть кнопку вызова помощи, крючок для костылей и одежды, поворотное зеркало, информационно-тактильную мнемосхему с размещением сантехнического оборудования.	+	+	+	+	+	2019-2020г.	СП59.13330.2012
6	Информационное обеспечение на ОСИ							
6.1	Установка при входе в учреждение информационной тактильной мнемосхемы движения.	+	+	+	+	+	2019г-2020г.	СП59.13330.2012 ГОСТ Р 51671-2000, ГОСТ 51264-99, ГОСТ 52131-2003
6.2	Монтаж средств информации в комплексном виде: визуальная, звуковая, тактильная с указанием направления движения в т.ч при эвакуации.	+	+	+	+	+	При реконструкции/ капитальном ремонте здания	СП59.13330.2012 ГОСТ Р 51671-2000, ГОСТ 51264-99, ГОСТ 52131
6.3	Дублирование информации на всех информационных стойках, доступной и удобной формы, для инвалидов по зрению.	+	+	+	+	+	При реконструкции/ капитальном ремонте здания	СП59.13330.2012 ГОСТ Р 51671-2000, ГОСТ 51264-99, ГОСТ 52131
6.4	Доработать официальный сайт для МГН категории "С" и указать уровень	+	+	+	+	+	2019г-2019г.	ГОСТ Р 52872-2016

Изм	Лист	№ докум	Подпись	Дата
-----	------	---------	---------	------

	доступности учреждения и способ предоставления услуги.								
6.5	Приобретение дополнительных адаптированных устройств (Визуальных, звуковых, тактильных и т.п), для облегчения получения услуги на объекте, инвалидам и маломобильным группам населения всех категорий.	+	+	+	+	+		При необходимости или обращении людей с ограниченными возможностями	-
7	Все зоны и участки								
7.1	Составления приказа и должностных инструкций на ответственных лиц, отвечающих за сопровождение инвалидов и других маломобильных групп населения по всей территории принадлежащей учреждению (как с наружи, так и внутри здания), на все время нахождения их на территории учреждения.	+	+	+	+	+		2019г.	-
7.2	Зона. Автостоянки								
7.2.1	На прилегающей территории по возможности предусмотреть обустройство парковочных машина мест согласно п. 5.2.4 Разметку места для стоянки (парковки) транспортных средств инвалида на кресле-коляске следует предусматривать размерами 6,0х3,6 м, что дает возможность создать безопасную зону сбоку и сзади машины.	+	+	+	+	+		2019-2020г.	СП59.13330. 2012 п. 5.2

Примечание: В названии таблицы применены следующие символы, обозначающие категории инвалидов: к –инвалиды, передвигающиеся на кресле-коляске; о –инвалиды с нарушением опорно-двигательного аппарата; с- инвалиды, с нарушением зрения; г- инвалиды с нарушением слуха; у- инвалиды с нарушением интеллекта.

УТВЕРЖДАЮ

Генеральный директор ЧОУ «Санкт-Петербургская гимназия «АЛЬМА-МАТЕР»



Т. А Щур

2019 г.

М.П.

План необходимого минимального перечня мероприятий по осуществлению доступности ОСИ, инвалидам и другим маломобильным группам населения.
ЧОУ «Санкт-Петербургская гимназия «АЛЬМА-МАТЕР»

№ п/п	Зона (место) проведения мероприятий	Наименование мероприятий по обеспечению доступности	Планируемый объем финансирования (руб.)	Ориентировочный срок выполнения мероприятий
1.	ЧОУ «Санкт-Петербургская гимназия «АЛЬМА-МАТЕР»	Доработать/уточнить приказы и должностные инструкции, а также журналы проверки оборудования.	-	2019 г.
2.		Установить тактильные пиктограммы 200х200 мм. – указывающие степень доступности и направления открывания дверей.	2000 - 2500	2019 г.
3.		Установить табличку с номером телефона ответственного сотрудника за сопровождение. Установку оборудования выполнить в доступной зоне, на высоте 0,8 - 1,0 м.	6 000	2019 г.
4.	Холл (главная входная группа)	Установить тактильную мнемосхему, дублированную шрифтом Брайля, с планом перемещения по зданию.	9000 – 11000	2019 г.

5.	Путь следования к доступной входной группе для МГН категории «К»	Предусмотреть информационное обозначение двери, а направление к доступной входной группе	19 000	2019 г.
----	--	--	--------	---------

**Заключение по результатам обследования
на предмет доступности объекта социальной инфраструктуры
для инвалидов и других маломобильных групп населения
ЧОУ «САНКТ-ПЕТЕРБУРГСКАЯ ГИМНАЗИЯ
«АЛЬМА-МАТЕР»
191015, ул. Шпалерная, дом 48 литера Б. пом. 1-Н**

Объект: ЧОУ «Санкт-Петербургская гимназия «АЛЬМА-МАТЕР». 191015, ул. Шпалерная, дом 48 литера Б. пом. 1-Н

Дата обследования: 20 января 2019г.

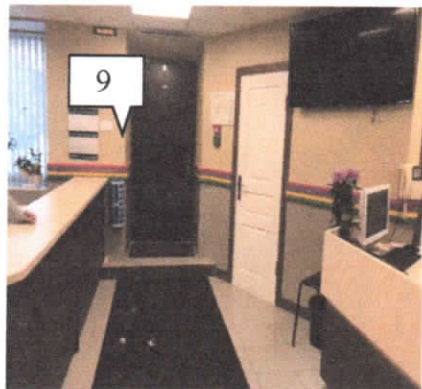
Заключение составил: технический эксперт категорий: «К», «О», «С», «Г», «У»

№ уд. 7827 00038675 от 21.04.2016 г. - Илиади Д.Д.

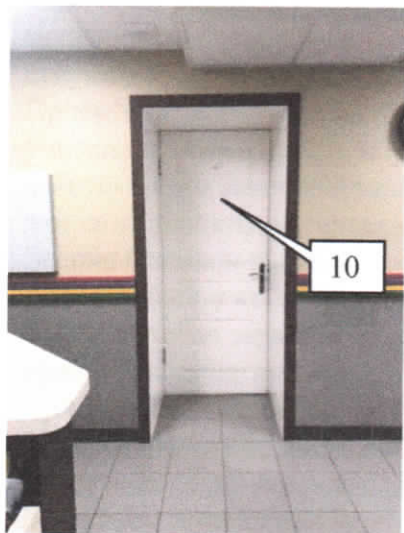
Использовавшиеся технические средства: фотоаппарат Canon PS3, измерительная рулетка – 5м, измерительный уголок – 0,30м, уровень, лазерный дальномер CONDROL X1-Lite.

					ЧОУ «Санкт-Петербургская гимназия «АЛЬМА-МАТЕР»	Лист
Изм	Лист	№ докум	Подпись	Дата		13

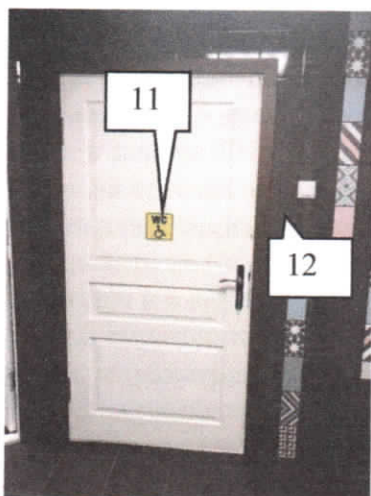
Фото	Не соответствие СП 59.13330.2012
	<p>Главная входная группа (центральный вход)</p> <p>1 Согласно п. 6.1.1. В общественном или производственном здании (сооружении) должен быть минимум один вход, доступный для МГН, с поверхности земли и из каждого доступного для МГН подземного или надземного уровня, соединенного с этим зданием.</p> <p>Центральный вход рекомендовано оборудовать:</p> <ul style="list-style-type: none"> - Информационной табличкой с кнопкой вызова ответственного сотрудника за сопровождение МГН. <p>2 Отсутствует тактильное предупреждающее мощение, что не соответствует п.5.1.12. Перед внешней лестницей/крыльцом и т.д, следует обустроить предупреждающие тактильно-контрастные указатели глубиной 0,5 - 0,6 м на расстоянии 0,3 м от внешнего края проступи верхней и нижней ступеней.</p> <p>3 Существующая тактильная табличка 300x400 мм, с наименованием учреждения – удовлетворяет требованиям доступности, дополнительно рекомендовано предусмотреть табличку с адресом и режимом работы учреждения, продублированную шрифтом Брайля.</p> <p>4 Дополнительно рекомендовано предусмотреть информацию с указанием доступной входной группы для МГН категории «К».</p>
<p>Вторая входная группа доступная для МГН передвигающихся на кресла-колясках.</p>	<p>5 Края существующей ступени, рекомендовано выделить контрастной противоскользящей полосой, шириной 0,05 – 0,01 м.</p>
	<p>6 Отсутствует информационная тактильная табличка, информирующая о назначении входной группы. 2 таблички, 200x200 мм, указывающие степень доступности учреждения (СП02) и табличку указывающие вход (СП09).</p> <p>Оптимальная высота размещения тактильной информации - 0,6-1,1м, а в зоне путей движения - на высоте 1,2-1,6м. Тактильные информирующие поверхности должны быть безопасны для рук.)</p> <p>7 Существующая дверь частично удовлетворяет требованиям доступности, ширина одной створки двери в свету 0,84 м. Доводчик существующей двери не предусматривает необходимую задержку 5 секунд и более.</p> <p>Высота порога – 0,05 м, рекомендовано предусмотреть металлическую рампу для преодоления порогов.</p> <p>8 Согласно п. 6.2.7. Ковровые покрытия на путях движения должны быть плотно закреплены, особенно на стыках полотен и по границе разнородных покрытий.</p>



9. Отсутствует мнемосхема. П. 8.1.6. При входах в здания массового посещения (вокзалы всех видов транспорта, учреждения социального назначения, торговые предприятия, административно-управленческие учреждения, многофункциональные комплексы и т.п.) для инвалидов по зрению должна быть установлена информационная тактильная или тактильно-звуковая мнемосхема, отображающая информацию о помещениях в здании, не мешающая основному потоку посетителей. Она должна размещаться с правой стороны по ходу движения на удалении от 2 до 4 м от входа. На основных путях движения в соответствии с заданием на проектирование обустраиваются направляющие тактильно-контрастные указатели, шириной от 0,15 до 0,30 м с высотой рифов 4,0 мм

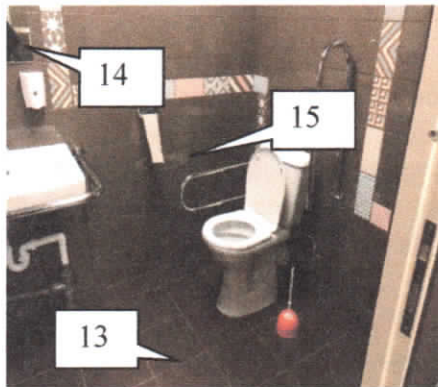


10. Рекомендовано, информационные таблички на кабинетах и местах общего пользования, предназначенных для пользования людьми с ограниченными возможностями предусмотреть согласно п. 6.5.9 – информационные тактильные таблички. Информационные тактильные таблички для людей с нарушением зрения с использованием рельефных знаков и символов, а также рельефно-точечного шрифта Брайля должны размещаться рядом с дверью со стороны дверной ручки на высоте от 1,2 до 1,6 м:
- перед входом в здание с указанием наименования учреждения, времени оказания услуг (приемных часов);
- перед входами во внутренние помещения, в которых оказываются услуги, с указанием номера и назначения помещения и т.д.



Санитарно-гигиенические комнаты (туалет)

11. Существующий туалет удовлетворяет требованиям доступности и являются доступными для всех людей с ограниченными возможностями, кроме людей с полной потерей зрения.
12. Отсутствует тактильная мнемосхема и информационная табличка с обозначением санитарно-гигиенического помещения. Согласно п. 6.3.6. У дверей блоков санитарно-бытовых помещений, включающих в себя доступные кабины (уборных, душевых, ванн и т.п.), и универсальной кабины уборной следует предусматривать со стороны ручки информационные таблички помещений (выполненные рельефно-графическим и рельефно-точечным способом), расположенные на высоте от 1,2 до 1,6 м от уровня пола и на расстоянии 0,1 - 0,5 м от края двери.



- 13 Габариты существующего туалета удовлетворяют требованием п. 6.3.3
- 14 Существующее зеркало, рекомендовано заменить на травма безопасное с возможностью поворота.
- 15 Доступные и универсальные кабины должны быть оборудованы системой тревожной сигнализации или системой двухсторонней громкоговорящей связи. Тип системы, которая должна быть применена, определяется в задании на проектирование.

- 16 Требование п. 8.2 Здания и помещения учебно-воспитательного назначения в т.ч для детских садов и дошкольных учреждений особого назначения:
- 8.2.1 Здания общеобразовательных организаций следует проектировать доступными для всех категорий учащихся в соответствии с заданием на проектирование, согласованным с органом местного самоуправления, осуществляющим управление в сфере образования на соответствующей территории.
- Проектные решения зданий профессиональных общеобразовательных организаций должны учитывать возможность обучения студентов-инвалидов по специальностям, утвержденным действующим законодательством. Число обучающихся инвалидов и их распределение по видам инвалидности устанавливается заказчиком в задании на проектирование.
- Здания специальных реабилитационных образовательных учреждений, сочетающих обучение с коррекцией и компенсацией недостатков развития по определенному виду заболевания, проектируются по заданию на проектирование, включающему в себя перечень и площади помещений, специализированное оборудование и организацию учебного и реабилитационного процессов с учетом специфики преподавания.
- 8.2.2 Ученические места для учащихся-инвалидов должны размещаться идентично в однотипных учебных помещениях одного учебного учреждения.
- В учебном помещении первые столы в ряду у окна и в среднем ряду следует предусмотреть для учащихся с недостатками зрения и дефектами слуха, а для учащихся, передвигающихся в кресле-коляске, - выделить один-два первых стола в ряду у дверного проема.
- 8.2.3 В актовом и зрительных залах неспециализированных образовательных учреждений следует предусматривать места для инвалидов на креслах-колясках из расчета: в зале на 50 - 150 мест - 3 - 5 мест; в зале на 151 - 300 мест - 5 - 7 мест; в зале на 301 - 500 мест - 7 - 10 мест; в зале на 501 - 800 мест - 10 - 15 мест. Также должен быть обеспечен доступ для инвалидов на креслах-колясках на эстраду, сцену.
- Места для учащихся-инвалидов с нарушением опорно-двигательного аппарата следует предусматривать на горизонтальных участках пола, в рядах, непосредственно примыкающих к проходам и в одном уровне с входом в актовый зал.
- 8.2.4 В образовательных учреждениях в раздевальных физкультурного зала и бассейна следует предусматривать закрытую раздевальную с душем и унитазом для учащихся-инвалидов.
- 8.2.5 В образовательных учреждениях для учащихся-инвалидов с нарушением слуха во всех помещениях следует предусмотреть установку светового сигнализатора школьного звонка, а также световой сигнализации об эвакуации в случае чрезвычайных ситуаций.

Стоянки (парковки) транспортных средств инвалидов

17. В связи с необходимостью обеспечения контрольно-пропускного режима на объекте, в отношении которого установлены обязательные для выполнения требования к антитеррористической защищенности, обустройство парковочного места для автомобилей посетителей на территории учебного учреждения невозможно. В связи с чем рекомендовано направить в местные органы самоуправления запрос, с просьбой предусмотреть на прилегающей территории учреждения, не дальше 50 м., от входной зоны, адаптированные парковочные места для автомобилей МГН категории «К» и «О»
- П. 5.2.4 Разметку места для стоянки (парковки) транспортных средств инвалида на кресле-коляске следует предусматривать размерами 6,0х3,6 м, что дает возможность создать безопасную зону сбоку и сзади машины

18. Согласно информации, предоставленной «Яндекс». Остановочные пункты, располагаемые на дорогах. Проходящих через населенные пункты, размещены на расстоянии «комфортных условий» (до 250 м.), ближайшая остановка находится в пределах 130 м. Согласно п. 7.2.2 ОДМ 218.2.007 - 2011. Остановочные пункты на территории поселений рекомендуется размещать на следующем расстоянии от объектов тяготения людей для условий:
- Комфортных - не более 250 м;
 - Нормальных - не более 400 м;
 - Стесненных - не более 800 м.
19. На маршруте отсутствуют доступные условия для беспрепятственного, безопасного и удобного передвижения инвалидов и других маломобильных групп населения по участку от остановки общественного транспорта, к доступному входу в учреждение. Что не соответствует п. 4.1.3. Также отсутствует информационная поддержка на всех путях движения, доступных для МГН на все время суток.



Заключение

Согласно ст.19 Конституции Российской Федерации, государство гарантирует равенство прав и свобод граждан РФ независимо от принадлежности к общественным объединениям, а также других обязательств. В силу части 1 п.1 ст.15 Федерального закона от 24.11.1995 №181-ФЗ «О социальной защите инвалидов в Российской Федерации» организации независимо от организационных-правовых форм обеспечивают инвалидам (включая инвалидов, использующих кресло-коляски и собак-проводников) условия для беспрепятственного доступа к объектам соци-

					40У «Санкт-Петербургская гимназия «АЛЬМА-МАТЕР»	Лист
Изм	Лист	№ докум	Подпись	Дата		17

альной инфраструктуры (жилым, общественным и производственным зданиям, строениям и сооружениям, включая те, в которых расположены физкультурно-спортивные организации, организации культуры и другие организации), к местам отдыха и к предоставляемым в них услугам. Согласно п.7 ст.30 №384-ФЗ «Технический регламент о безопасности зданий и сооружений» проектные решения зданий и сооружений в целях обеспечения доступности зданий и сооружений для инвалидов и других групп населения с ограниченными возможностями передвижения должны обеспечивать:

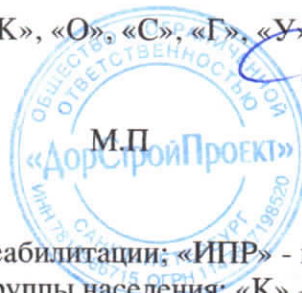
Доступности ими мест посещения и беспрепятственность перемещения внутри зданий и сооружений;

Безопасность путей движения (в том числе эвакуационных), а также мест проживания, мест обслуживания и мест приложения труда указанных групп населения.

- Пути пешеходного движения от ближайших остановок общественного транспорта к зданию (частичное соответствие) – не относится к обследуемому объекту.
- Главный входной узел и вторая входная группа с двора, (доступны для МГН категории «К», «О», «Г», «У». Условная доступности для МГН категории «С».
- Пути движения внутри здания (соответствует для МГН категории «К», «О», «Г», «У». Условная доступности для МГН категории «С». Отсутствуют тактильные средства на пешеходных путях, сигнализирующие об опасном участке пути. Отсутствуют аудиовизуальные и тактильные опознавательные средства.
- Санитарно-гигиенические помещения/туалет – доступны для МГН всех категорий кроме людей с полной потерей зрения;
- Эвакуационные выходы (соответствуют с не значительными ограничениями для МГН категории «К» и «С». Сотрудникам учреждения, рекомендовано предусмотреть непрерывное сопровождение, на все время препровождения МГН всех категорий);
- Зона автостоянки (прилегающая территория не является собственностью учреждения).

Обследуемый объект удовлетворяет требованиям безбарьерности, и является доступным для МГН категории «О», «Г», «У». Условно доступным для МГН категории «С». Для людей на кресла - коляске, объект является частично доступным. Рекомендуется, в рамках разумных средств реабилитации, предусмотреть сопровождение инвалидов и других маломобильных групп населения по территории и внутри учреждения. Разработать и согласовать акт предоставления услуги на объекте с общественной организацией инвалидов. На официальном веб ресурсе отобразить информацию о доступности учреждения и отобразить подробную карту маршрута с доступным автотранспортом для маломобильных групп населения.

Технический Эксперт категорий «К», «О», «С», «Г», «У»
 № уд. 7827 00038675



Ильяди
 Д.Д.Ильяди

* «ТСР» - техническое средство реабилитации; «ИПР» - индивидуальная программа реабилитации; «МГН» – маломобильные группы населения; «К» - инвалиды на кресло колясках; «С» - слепые и слабовидящие; «О» - люди с нарушением опорно-двигательного аппарата; «Г» - глухие и слабослышащие; «У» - умственно отсталые.

					40У «Санкт-Петербургская гимназия «АЛЬМА-МАТЕР»	Лист
Изм	Лист	№ докум	Подпись	Дата		18

**Акт согласованных с общественным объединением инвалидов
мер для обеспечения доступа инвалидов к месту предоставления услуги**

Название организации, которая предоставляет услугу населению, (полное наименование - согласно Уставу, сокращенное наименование): ЧОУ «Санкт-Петербургская гимназия «АЛЬМА-МАТЕР».

I. Краткая характеристика объекта социальной инфраструктур (далее – Объект)

Адрес объекта, на котором предоставляется(-ются) услуга (услуги) и составляется данный акт): 191015, ул. Шпалерная, дом 48 литера Б. пом. 1-Н.

Сведения о размещении объекта:

-здание 1-2 этажа, 383,6 кв.м.

-наличие прилегающего земельного участка (да, нет).

Основание для пользования Объектом (оперативное управление, аренда, собственность).

Форма собственности (государственная, муниципальная, частная).

Административно-территориальная подведомственность (федеральная, региональная, муниципальная): Муниципальная

Наименование и адрес вышестоящей организации: -

**II. Краткая характеристика действующего порядка предоставления на
Объекте услуг населению**

Сфера деятельности (указывается одна из приоритетных сфер*): Образование среднее общее (по ОКВЭД 85.14)

Плановая мощность (посещаемость, количество обслуживаемых граждан в день, вместимость, пропускная способность): до 100 человек и более.

Форма способа оказания услуг (на Объекте по месту предоставления услуги, на дому, дистанционно): По месту предоставления услуги на объекте.

Категории обслуживаемого населения по возрасту (дети, взрослые трудоспособного возраста, пожилые; все возрастные категории): дети.

Категории инвалидов, для которых согласовываются меры для обеспечения доступа на Объект (К – инвалиды, передвигающиеся на кресло-колясках, О – инвалиды с нарушениями опорно-двигательного аппарата, С – инвалиды с нарушениями зрения, Г – инвалиды с нарушениями слуха, У – инвалиды с нарушением интеллекта): для МГН категории «К»; «С»; «О»; «Г»; «У».

Мы, нижеподписавшиеся, Генеральный директор ЧОУ «САНКТ-ПЕТЕРБУРГСКАЯ ГИМНАЗИЯ «АЛЬМА-МАТЕР» - Щур Татьяна Аяновна (указывается должность и Ф.И.О. руководителя Объекта или его доверенного лица), действующий на основании Устава (дата и срок действия доверенности, которая прилагается к акту), с одной стороны, и Представитель СПб РО ООИВА "Инвалиды войны" Кунец И.О № сертификата 00008. (указывается должность и Ф.И.О. руководителя общественного объединения инвалидов или его доверенного лица, с другой стороны, действующего на основании доверенности с указанием номера, даты и срока действия доверенности, которая прилагается к акту), составили настоящий акт о нижеследующем: Согласно статье 15 Федерального закона от 24.11.1995 № 181-ФЗ «О социальной защите инвалидов в Российской Федерации» (далее - Федеральный закон № 181-ФЗ) в случае, если объект социальной инфраструктуры невозможно полностью приспособить

					ЧОУ «Санкт-Петербургская гимназия «АЛЬМА-МАТЕР»	Лист
Изм	Лист	№ докум	Подпись	Дата		19

с учетом потребностей инвалидов, собственник этого объекта до его реконструкции или капитального ремонта должен принимать меры для обеспечения доступа инвалидов к месту предоставления услуги, согласованные с одним из общественных объединений инвалидов.

III. Оценка соответствия уровня доступности для инвалидов Объекта по данному адресу для согласования мер по обеспечению доступа инвалидов к месту предоставления услуги

Указывается наличие или отсутствие (на момент осмотра) нижеуказанных показателей и категория инвалидов, для которой данный показатель имеет значение:

- «да, соответствуют для К, О, С, Г, У»;
- «да, не соответствуют для К, О, С, Г, У»;
- «нет».

1. Выделенные стоянки автотранспортных средств для инвалидов: «Нет».
2. Пандус стационарный наружный**: «Нет».
3. Пандус стационарный внутренний**: «Нет».
4. Пандус инвентарный***, роллопандус: «Нет».
5. Наружная лестница входной зоны: «Нет».
6. Внутренняя лестница входной зоны: «Нет».
7. Поручни наружные входной зоны: «Нет».
8. Поручни внутренние входной зоны: «Нет».
9. Дверные проемы входной зоны****: «Да, частично соответствуют для К, О, С, Г, У»
10. Подъемные платформы наружные: «Нет».
11. Подъемные платформы внутренние: «Нет».
12. Кнопка вызова персонала на входной зоне (установлена на высоте от 0,75-1,2 м): «Нет».
13. Лифт пассажирский: «Нет».
14. Лифт грузовой: «Нет».
15. Мобильные лестничные подъемники. «Нет».
16. Санитарно-гигиенические помещения: «Да, соответствуют для К, О, Г, У»
17. Наличие носителей информации о путях движения на объекте для всех категорий инвалидов К,О,С,Г,У : «Нет».
- 17.1. Тактильная предупреждающая и направляющая разметка на путях движения инвалидов с нарушениями зрения: «Нет».
- 17.2. Дублирование необходимой для инвалидов с нарушениями зрения информации в виде:
 звуковой информации: «Нет».
 надписей, знаков и иной текстовой и графической информации знаками, выполненными рельефно-точечным шрифтом Брайля: «Да».
- 17.3. Дублирование необходимой для инвалидов по слуху звуковой информации в виде зрительной информации: «Да, соответствуют для Г».
- 17.4. Наличие на электронных средствах (информационный киоск), отображения информации в режиме для слабовидящих пользователей: «Нет».

IV. Согласование мер по обеспечению доступности места предоставления услуги для инвалидов и других маломобильных групп

					ЧОУ «Санкт-Петербургская гимназия «АЛЬМА-МАТЕР»	Лист
Изм	Лист	№ докум	Подпись	Дата		20

В связи с необходимостью обеспечения доступности для инвалидов и других маломобильных групп населения (указывается полное наименование объекта в соответствии с учредительными документами) в ЧОУ «САНКТ-ПЕТЕРБУРГСКАЯ ГИМНАЗИЯ «АЛЬМА-МАТЕР», расположенного по адресу (указывается адрес фактического расположения Объекта, в котором оказываются услуги населению): 191015, ул. Шпалерная, дом 48 литера Б. пом. 1-Н и учитывая, что до проведения реконструкции или капитального ремонта помещений, в которых расположен Объект, являющийся в настоящее время недоступным / частично (условно) доступным (нужное подчеркнуть) для инвалидов и других маломобильных групп населения, в соответствии со статьей 15 Федерального закона № 181-ФЗ согласовываются меры, обеспечивающие условия предоставления услуги для инвалидов и других маломобильных групп:

№ п/п	Категории инвалидов, для которых разработаны мероприятия О, К, С, Г, У	Наименование мероприятия до проведения реконструкции или капитального ремонта	№ приказа / распоряжения, дата
1	2	3	4
Основные меры			
1	Зона: территория, прилегающая к объекту, принадлежащая организации, расположенной на Объекте (пути движения по территории)		
	О, К, С, Г, У	Не удовлетворяет требованиям доступности. Предусмотрено индивидуальное решение с ТСР или сопровождение. Рекомендовано направить запрос в районную администрацию (комитет транспортной инфраструктуры), с просьбой приведения пешеходных путей, удовлетворяющим требованиям СП59.13330.2012 для МГН. (Пути пешеходного движения от ближайших остановок общественного транспорта не приспособлены для самостоятельного передвижения, людей с нарушением зрения).	Территория/ зона/ участок не является собственностью обследуемого объекта
2	Зона: входной узел (наружные лестницы, пандусы, входные площадки, подъемные платформы, входные тамбуры, входные двери, вестибюли)		

	О, К, С, Г, У	Входная группа удовлетворяет требованиям доступности. При необходимости предусмотрено индивидуальное решение с ТСП или сопровождение. Рекомендовано: - на нижней площадке крыльца установить табличку с кнопкой вызова, дублируемую номером телефона, ответственного сотрудника за сопровождения;	Сопровождение инвалидов и других МГН, организовано согласно приказу № _____ « ____ » _____ 20__ г.
3	Зона: пути перемещения внутри здания (коридоры, переходы в другое здание, дверные и открытые проемы, внутренние лестницы, внутренние пандусы, подъемные платформы, лифты, пути эвакуации)		
	О, К, С, Г, У	Удовлетворяет требованиям доступности. При необходимости предусмотрено индивидуальное решение с ТСП или сопровождение.	Сопровождение инвалидов и других МГН, организовано согласно приказу № _____ « ____ » _____ 20__ г.
4	Зона: места обслуживания инвалидов		
	О, К, С, Г, У	Удовлетворяет требованиям доступности. При необходимости предусмотрено индивидуальное решение с ТСП или сопровождение.	Сопровождение инвалидов и других МГН, организовано согласно приказу № _____ « ____ » _____ 20__ г.
5	Зона: санитарно-гигиенические помещения (туалетные и душевые кабины)		
	О, К, С, Г, У	Санитарно-гигиеническое помещение доступно для инвалидов и других МГН. Рекомендовано дополнительно предусмотреть: - установку бесконтактного смесителя; - установку травмобезопасного, поворотного зеркала, доступного для МГН; - установку кнопки вызова сотрудников учреждения; - установку тактильно информационной мнемосхемы движения и расположения сан. технического оборудования. - установку крючка для костылей.	Сопровождение инвалидов и других МГН, организовано согласно приказу № _____ « ____ » _____ 20__ г.
6	Информационное обеспечение на объекте		

Изм	Лист	№ докум	Подпись	Дата
-----	------	---------	---------	------

	О, К, С, Г, У	Дополнительно рекомендовано предусмотреть установку: - тактильно информационной мнемосхемы; - светодиодную бегущую строку.	Сопровождение инвалидов и других МГН, организовано согласно приказу № _____ « ____ » _____ 20__ г.
Дополнительные меры (при наличии)			
7	Зона: пути движения к объекту		
	О, К, С, Г, У	Условно удовлетворяет требованиям доступности. При необходимости предусмотрено индивидуальное решение с ТСР или сопровождение.	Сопровождение инвалидов и других МГН, организовано согласно приказу № _____ « ____ » _____ 20__ г.
8	Зона: места парковки для автомобилей инвалидов		
	О, К, С, Г, У	В связи с необходимостью обеспечения контрольно-пропускного режима на объекте, в отношении которого установлены обязательные для выполнения требования к антитеррористической защищенности, обустройство парковочного места для автомобилей посетителей на территории учебного учреждения невозможно. В связи с чем рекомендовано направить в местные органы самоуправления запрос, с просьбой предусмотреть на прилегающей территории учреждения, не дальше 50 м., от входной зоны, адаптированные парковочные места для автомобилей МГН категории «К» и «О» П. 5.2.4 Разметку места для стоянки (парковки) транспортных средств инвалида на кресле-коляске следует предусматривать размерами 6,0×3,6 м, что дает возможность создать безопасную зону сбоку и сзади машины	Сопровождение инвалидов и других МГН, организовано согласно приказу № _____ « ____ » _____ 20__ г.

V. Рекомендации (заполняются по согласованию сторон и содержат наименования мероприятий, необходимые для обеспечения доступности Объекта для инвалидов, и основания для выполнения мероприятий пункт СНиП, СП, ГОСТ): 1. Издать приказ о назначении ответственного лица/лиц обеспечивающих сопровождение инвалидов и маломобильных групп населения



Доступная среда

Обследование ♦ Проектирование ♦ Монтаж

Тел: (499)394-37-76 г. Москва; (812)982-16-13 г. Санкт-Петербург; (800)500-67-03 Россия.
E-mail: info@dsprus.ru; dsprus.ru.

на момент посещения им учреждения. 2. Разработать и утвердить должностные инструкции. 3. На главной входной группе, установить тактильную информационную вывеску, продублированную шрифтом Брайля с наименованием и режимом работы учреждения для «С», согласно требованиям СП 59.13330.2012.

Генеральный директор ЧОУ «САНКТ-ПЕТЕРБУРГСКАЯ ГИМНАЗИЯ «АЛЬМА-МАТЕР»



/Щур Т.А./

Представитель СПб РО ООИВА "Инвалиды войны"



/Кунец И.О./

Изм	Лист	№ докум	Подпись	Дата	ЧОУ «Санкт-Петербургская гимназия «Альма-Матер»	Лист
						24

АНКЕТА

**ПО ОПРЕДЕЛЕНИЮ ДОСТУПНОСТИ ОБЪЕКТА СОЦИАЛЬНОЙ ИНФРАСТРУКТУРЫ ДЛЯ
ИНВАЛИДОВ И ДРУГИХ МАЛОМОБИЛЬНЫХ ГРУПП НАСЕЛЕНИЯ**
для формирования электронного паспорта объекта

Наименование объекта социальной инфраструктуры (далее - объект) (полное наименование организации, расположенной на объекте, в соответствии с учредительными документами, код ОГРН)		
Частное общеобразовательное учреждение «Санкт-Петербургская гимназия «АЛЬМА МАТЕР»		ОГРН 1027809210989
(полное и сокращенное наименование объекта)		
Вид деятельности объекта (указывается вид экономической деятельности объекта, код ОКВЭД основной)		
Предоставление образовательных услуг		ОКВЭД 85.14
Форма собственности	Иная смешанная российская собственность	ОКФС 49
(указывается форма собственности по ОКФС)		
Организационно-правовая форма	Частное учреждение	ОКОПФ 75500
(указывается организационно-правовая форма по ОКОПФ)		
Должность, Ф.И.О. руководителя объекта	Генеральный директор гимназии	Щур Татьяна Аяновна
Телефон, факс руководителя объекта		(812) 273-60-37
E-mail объекта	school@alma-mater-spb.ru	
Юридический адрес объекта	191015	Санкт-Петербург, ул. Шпалерная, дом 50а
	(индекс)	(почтовый адрес)
Фактический адрес объекта	191015	Санкт-Петербург, ул. Шпалерная, дом 48 литера Б, пом. 1Н
	(индекс)	(почтовый адрес)
Наименование организации владельца (арендатора) объекта		
-		
(указывается организационно-правовая форма и название организации)		
Юридический адрес организации владельца (арендатора) объекта		
-		
Наименование вышестоящей организации (собственника)		ООО «Перемена»
(указывается организационно-правовая форма и название организации)		
Юридический адрес вышестоящей организации	191015	Санкт-Петербург, ул. Шпалерная, дом 50а
		(индекс)
(почтовый адрес)		
Должность, Ф.И.О. руководителя вышестоящей организации		
Телефон, факс руководителя вышестоящей организации		(812) 273-60-37
E-mail руководителя вышестоящей организации		-

Титульный лист, часть II

Наименование объекта (подразделения объекта)	Частное общеобразовательное учреждение «Санкт-Петербургская гимназия «АЛЬМА МАТЕР»									
Фактический адрес объекта (индекс, почтовый адрес)	191015, Санкт-Петербург, ул. Шпалерная, дом 48 литера Б, пом. 1Н									
Общая площадь объекта (указывается общая площадь в кв.м.)	383,6 кв.м									
Этаж / этажи расположения объекта (указываются этажи, на которых расположен объект, например: 1, 2 этажи; 3, 4, 5 этажи)	1 этаж									
Кадастровый номер объекта	78	31	0102701	3764						
Категории обслуживаемого населения: граждане пожилого возраста (мужчины старше 60 лет, женщины старше 55 лет), инвалиды (в том числе дети-инвалиды), все.										
Категории обслуживаемых инвалидов: инвалиды, передвигающиеся на креслах-колясках, инвалиды с нарушениями опорно-двигательного аппарата, зрения, слуха, инвалиды с отклонениями в развитии.	Все									
Участие в исполнении ИПР инвалида, ребенка-инвалида: (да, нет)	Нет									

		0	1	1	Оборудование входа на участок доступными для МГН элементами информации об объекте. «О», «К», «С», «Г», «У»	наличие	нет		п.4.1.1	
		0	0	0	При пересечении пешеходных путей транспортными средствами у входов в здание или на участке около здания наличие элементов заблаговременного предупреждения водителей о местах перехода. «К», «О», «С», «Г», «У»	наличие	нет		п.4.1.5	
		0	0	0	Расположение тактильных средств, выполняющих предупредительную функцию на покрытии пешеходных путей на участке, на расстоянии до объекта, начала опасного участка, изменения направления движения и т.п. «С»	м	0	не менее 0,8	п.4.1.10	
		0	0	0	Высота бордюров по краям пешеходных путей, «К», «О», «С»	м	0	не менее 0,05	п.4.1.9	
		0	0	0	Перепад высот бордюров, бортовых камней вдоль эксплуатируемых газонов и озелененных площадок, примыкающим к путям пешеходного движения. «К», «О», «С»	м	0	не более 0,025	п.4.1.9	
	Название зоны (технического средства)				Наименование ОСИ (см. прим. п.5)					
1.2	Лестницы (на подходах к объекту, на участках)	0	0	0						
	Название зоны (технического средства)				Наименование ОСИ (см. прим. п.5)					
1.3	Пандусы стационарные, дублирующие внешние лестницы	0	0	0						
	Название зоны (технического средства)				Наименование ОСИ (см. прим. п.6)					

1.4	Подъемные платформы с вертикальным / наклонным перемещением на внешних лестницах				Свободное пространство перед подъемными платформами шириной «К»	м		Не менее 1,6	п. 5.2.21		
					Свободное пространство перед подъемными платформами глубиной «К»	м		Не менее 1,6			
2. Входной узел											
	Название зоны (технического средства)				Наименование ОСИ (см. прим. п.5)						
2.1	Наружные лестницы	0	0	0							
	Название зоны (технического средства)				Наименование ОСИ (см. прим. п.5)						
2.2	Пандусы стационарные, дублирующие наружные лестницы	0	0	0							
	Название зоны (технического средства)				Наименование ОСИ (см. прим. п.5)						
2.3	Пандусы инвентарные (сборно-разборные, откидные, выдвигаемые и т.п.)	0	0	0	Ширина пандуса	м		1.0	Рис.Д9 «пандусь»		
		0	0	0	Уклон пандуса «К» при перепаде высот свыше 0,2м	%		Не более 5 (1:20)		5.2.13	
		0	0	0	Уклон пандуса «К» при перепаде высот менее 0,2м	%		Не более 10 (1:10)			
	Название зоны (технического средства)				Наименование ОСИ (см. прим. п.5)						

2.4	Подъемные платформы с вертикальным / наклонным перемещением	0	0	0	Свободное пространство перед подъемными платформами шириной «К»	м		Не менее 1,6	п. 5.2.21
		0	0	0	Свободное пространство перед подъемными платформами глубиной «К»	м	0	Не менее 1,6	
	Название зоны (технического средства)				Наименование ОСИ (см. прим. п.5)				
2.5	Подъемники мобильные	0	0	0	«К»	наличие	0		п. 4.1.14
	Название зоны (технического средства)				Наименование ОСИ (см. прим. п.5)				
2.6	Входные площадки								
		1	1	1	Навес «К», «О», «С», «Г», «У»	наличие	да		п. 5.1.3
		1	1	1	Подсветка «К», «О», «С», «Г», «У»	наличие	да		СП 35-101-2001, п.3.17
		1	1	1	Водоотвод «К», «О», «С», «Г», «У»	наличие	да		п. 5.1.3
		1	1	1	Поперечный уклон	%	1	1-2	п. 5.1.3
		1	1	1	Поверхность покрытий твердая, не допускающая скольжения при намокании «К», «О», «С», «Г», «У»	соответствие	да		п. 5.1.3
		1	1	1	Высота площадки	м	0,06	Не более 0,025	п.4.1.9
		1	1	1	Ширина входной площадки «К»	м	2,2	≥ 1,50	п. 5.1.3
		1	1	1	Глубина входной площадки «К»	м	3,0	≥ 1,85	п. 5.1.3
		0	0	0	Ширина входной площадки с пандусом «К»	м	0	≥ 2,20	п. 5.1.3
		0	0	0	Глубина входной площадки с пандусом «К»	м	0	≥ 2,20	п.5.1.3
		0	1	1	Обозначение символом входа, доступного для МГН, «К», «О», «С», «Г», «У»	наличие	нет		п. 5.5.1, п.5.1.6
		0	1	1	Указатели направления пути к ближайшему доступному для МГН входу «К», «О», «С»	наличие	нет		п.5.5.1

	Название зоны (технического средства)				Наименование ОСИ (см. прим. п.5)					
2.7	Входные тамбуры	1	1	1	Ширина тамбура, при глубине не менее 2,3м «К»	м	1,97	Не менее 1,5	5.1.7.	
		1	1	1	Дренажные и водосборные решетки в одном уровне с поверхностью пола, ширина проветров их ячеек не более 0,013 м, длина не более 0,015 м, диаметр круглых ячеек не более 0,018 м, «К», «О», «С»	соответствие	да		п.5.1.7	
	Название зоны (технического средства)				Наименование ОСИ (см. прим. п.5)					
2.8	Входные двери, в т.ч. тамбурные	1	1	1	Ширина в свету «К»	м	1,7	Не менее 1,2	п. 5.1.4	
		1	1	1	Высота каждого элемента порогов «К», «С»	м	0,014	Не более 0,014		
		1	1	1	Смотровые панели в полотнах дверей, заполненные прозрачным и ударопрочным материалом «К», «О»	наличие	да		п. 5.1.4	
		1	1	1	Нижняя часть смотровых панелей на высоте от уровня пола, «К», «О»	м	1,0	От 0,5 до 1,2	п. 5.1.4	
		0	1	1	Обозначение символом входа, доступного для МГН «К», «О», «С»	наличие	нет		п. 5.5.1, п.5.1.6	
	Название зоны (технического средства)				Наименование ОСИ (см. прим. п.5)					
	Прозрачные двери на входе в здание	0	0	0	Ширина в свету «К»	м		Не менее 1,2	п. 5.1.4	
2.9	Лестницы в тамбуре	1	1	1	Размеры ступеней: ширина проступей «О», «С»	м	0,33-0,34	0,35-0,4	п. 4.1.12	
		1	1	1	Высота ступеней «О», «С»	м	0,13-0,15	0,12- 0,15		
		1	1	1	Ширина марша лестниц «О»	м	1,97	Не менее 1,35		
		1	1	1	Поручни вдоль обеих сторон на высоте «О», «С»	м	0,9	0,85-0,92	пп.4.1.14, 5.2.15	

		0	0	0	Дополнительные разделительные поручни при ширине марша 4,0 м и более «О», «С»	наличие	0		п.5.1.2	
		0	0	0	Высота разделительного поручня «О», «С»	м	0	0,85-0,92	5.2.15	
		0	1	1	Шероховатая поверхность ступеней «О», «С», «Г», «У»	соответствие	нет		п. 4.1.12	
		0	1	1	Выделение цветом или фактурой краевых ступеней «О», «С», «Г»	наличие	нет		п.4.1.12	
		0	1	1	Завершение горизонтальной части поручня длиннее марша лестницы «О», «С», «Г», «У»	м	0	не менее 0,3	п.5.3.3 ГОСТ Р 51261-99	
		0	0	0	Диаметр округлого сечения поручня «О», «С», «Г», «У»	м	0	не менее 0,05	п.5.1.6 ГОСТ Р 51261-99	
		0	0	0	Расстояние между поручнем и стеной «О», «С», «Г», «У»	м	0	не менее 0,04	п.5.1.7 ГОСТ Р 51261-99	
		0	0	0	То же для стены с шероховатой поверхностью «О», «С», «Г», «У»	м	0	не менее 0,06	п.5.2.16	
	Название зоны				Наименование ОСИ (см. прим. п.5)					
3.0	Вестибюли общественных зданий	0	0	0	Контрольно-пропускные устройства и турникеты шириной в свету «Ж»	м	0	Не менее 1,0	п. 5.1.8	
		0	1	1	Звуковые информаторы по типу телефонов-автоматов «С»	наличие	нет		п. 5.5.6	
		0	1	1	Текстофоны, снабженные клавиатурой и дисплеем для отображения текстовой информации (либо эквивалент этого оборудования) «Г»	наличие	нет			
3. Пути движения внутри здания										
	Название зоны (технического средства)				Наименование ОСИ (см. прим. п.5)					
3.1	Коридоры, переходы в другие здания	0	1	1	Тактильные предупреждающие указатели на участках пола перед дверными проемами на расстоянии «С»	м	0	0,6	п.5.2.3	
		0	1	1	Тактильные предупреждающие указатели на участках пола перед входами на лестницы на расстоянии «С»	м	0	0,6		

		0	1	1	Тактильные предупреждающие указатели на участках пола перед поворотом коммуникационных путей «С»	м	0	0,6		
		1	1	1	Ширина пути движения «К»	м	2,8	Не менее 1,5	п. 5.2.1	
		1	1	1	Ширина подхода к оборудованию и мебели, «К»	м	2,2	не менее 0,9	п.5.2.2	
		1	1	1	Диаметр зоны для самостоятельного разворота на 180°, «К»	м	2,2	не менее 1,4	п.5.2.2	
		0	1	1	Ширина прохода в помещении с оборудованием и мебелью, «К»	м	0,85	не менее 1,2	п.5.2.2	
		0	0	0	Ограждение пространства под выступающими более чем на 0,1 м частями навесных устройств и оборудования при их размещении на вертикальной поверхности на высоте от 0,7 до 2,1 м бортиком высотой. «С»	м	0	не менее 0,05	п.5.2.7	
		0	0	0	Высота ворса ковров «К», «О»	м	0	не более 0,013	п.5.2.8	
	Название зоны (технического средства)				Наименование ОСИ (см. прим. п.5)					
3.2	Дверные и открытые проемы в стенах, выходах из помещений и коридоров				Ширина «К»	м		Не менее 0,9	п. 5.2.4	
		1	1	1	Высота порогов или перепад высот «К», «С»	м	0,06	Не более 0,014	п. 5.2.4	
		1	1	1	Контрастное сочетание цветов в применяемом оборудовании (дверь-стена-ручка) «С»	наличие	да		п. 5.4.1	
	Название зоны (технического средства)				Наименование ОСИ (см. прим. п.5)					
3.3	Внутренние лестницы	1	1	1	Размеры ступеней: ширина проступей «О», «С»	м	0,28-0,29	0,28 - 0,35	СП 118.13330.2012 п.6.11	
		1	1	1	Высота ступеней «О», «С»	м	0,16	0,13 - 0,17		
		1	1	1	Поверхность ступеней ровная и шероховатая «О», «С», «Г», «У»	соответствие	нет		п.5.2.9	

		0	1	1	Бортики по боковым краям ступеней, не примыкающим к стенам или другие устройства для предотвращения соскальзывания трости или ноги «О», «С», «Г», «У»	наличие	нет			
		1	1	1	Ограждения с поручнями вдоль обеих сторон на высоте «О», «С»	м	0,98	0,85-0,92	п. 5.2.15	
		0	1	1	Завершающая горизонтальная часть поручня длиннее марша лестницы «О», «С»	м	0	0,27-0,33		
		1	1	1	Завершающая горизонтальная часть поручня не должна быть травмоопасной «О», «С», «Г», «У»	соответствие	да			
		1	1	1	Диаметр округлого сечения поручня «О», «С», «Г», «У»	м	0,05	0,04-0,06	п.5.2.16	
		0	0	0	Расстояние между поручнем и стеной «О», «С», «Г», «У»	м	0	не менее 0,045	п.5.2.16	
		0	0	0	Расстояние между поручнем и стеной с шероховатой поверхностью «О», «С», «Г», «У»	м	0	не менее 0,06	п.5.2.16	
		0	0	0	Разделительные поручни при ширине марша 4,0м и более «О», «С»	наличие	нет		п. 5.2.11	
		1	1	1	Ширина марша лестниц при отсутствии лифтов, «О»	м	1,9	Не менее 1,35	п.5.2.10; СП 118.13330.2012 п.6.9	
		0	0	0	Ширина марша лестниц, ведущих на жилые этажи секционных трех- и более этажных жилых зданий «О», «С»	м	0	Не менее 1,05	СП 54.13330.2012 п.8.2, табл.8.1	
		1	0	0	Открытые ступени (без подступенков) не допускаются «О», «С»	соответствие	нет		п. 5.2.9	
		0	1	1	Рельефные обозначения этажей на поверхности поручней «С»	наличие	нет		п.5.2.16	
		0	1	1	Предупредительные полосы об окончании перил «С»	наличие	нет			
	Название зоны (технического средства)				Наименование ОСИ (см. прим. п.5)					
3.4	Пандусы стационарные	0	0	0						

	Название зоны (технического средства)				Наименование ОСИ (см. прим. п.5)					
3.5	Пандусы инвентарные (сборно-разборные, откидные, выдвижные и т.д.)	0	0	0	Ширина пандуса на путях движения внутри здания «К»	м		Не менее 1,5	п. 5.2.13, 5.2.1	
		0	0	0	Уклон пандуса «К»	%		Не более 5 (1:20)		
		0	0	0	Уклон при перепаде высот пола не более 0,2 м «К»	%		Не более 10 (1:10)		
	Название зоны (технического средства)				Наименование ОСИ (см. прим. п.5)					
3.6	Подъемные платформы с вертикальным / наклонным перемещением	0	0	0	Свободное пространство перед подъемными платформами шириной «К»	м		Не менее 1,6	п. 4.1.14, п.5.2.21 ГОСТ Р 51630-2000	
					Свободное пространство перед подъемными платформами глубиной «К»	м		Не менее 1,6		
	Название зоны (технического средства)				Наименование ОСИ (см. прим. п.5)					
3.7	Подъемники мобильные	0	0	0	Подъемники мобильные «К»	наличие			п. 4.1.14	С посторонней помощью
	Название зоны (технического средства)				Наименование ОСИ (см. прим. п.5)					
3.8	Лифты	0	0	0						
	Название зоны (технического средства)				Наименование ОСИ (см. прим. п.5)					
3.9	Эскалаторы	0	0	0	Тактильные предупреждающие знаки у каждого края, «С»	наличие	нет		п.5.2.22	
					Высота выступающего с 2-х сторон ограждения перед балюстрадой, «С»	м		1,0	п.5.2.22	

					Длина выступающего с 2-х сторон ограждения перед балюстрадой, «С»	м		1,0-1,5	п.5.2.22	
	Название зоны (технического средства)				Наименование ОСИ (см. прим. п.5)					
3.10	Пути эвакуации	0	1	1	Верхние и нижние ступени в каждом марше эвакуационных лестниц должны быть окрашены в контрастный цвет или применены тактильные указатели, контрастные по цвету по отношению к прилегающим поверхностям пола	соответствие	нет		П.5.2.31	
		0	1	1	Кромки ступеней или поручни лестниц на путях эвакуации должны быть окрашены краской, светящейся в темноте, или на них наклеены световые ленты «О», «С», «Г», «У»	соответствие	нет		п.5.2.31	
		1	1	1	Эвакуационные знаки пожарной безопасности, «К», «О», «С», «Г», «У»	наличие	да		п.5.5.5	
		0	1	1	Указатели направления пути к ближайшему доступному для МГН эвакуационному выходу, «К», «О», «С», «У»	наличие	нет		п.5.5.1	
4. Специальные требования к помещениям, местам обслуживания инвалидов										
В зоне обслуживания посетителей общественных зданий и сооружений различного назначения следует предусматривать места для инвалидов из расчета не менее 5%, но не менее одного места от расчетной вместимости учреждения или расчетного числа посетителей, в том числе и при выделении зон специализированного обслуживания МГН в здании. Подходы, пути движения к объекту, входные узлы, пути движения внутри здания, санитарно-гигиенические помещения, автостоянки анкетированы по общим требованиям, представленным в пунктах: 1 – 3, 5, 7 Анкеты.										
	Название зоны (технического средства)				Наименование ОСИ (см. прим. п.5)					
4.1.	Помещения, места приема МГН в административных зданиях									
4.1. 1	Зона (зоны) обслуживания посетителей				Количество мест для инвалидов «К», «О», «С», «Г», «У»	%		5, но не менее одного места	п. 7.1.3	
	Название зоны (технического средства)				Наименование ОСИ (см. прим. п.5)					

4.1.2	Коридоры, места ожидания	0	0	0	Ширина коридоров, используемых для ожидания при двустороннем расположении кабинетов, «К»	м	0	не менее 3,2	п.7.3.5	
		1	1	1	Ширина коридоров, используемых для ожидания при одностороннем расположении кабинетов, «К»	м	2,8	не менее 2,8		
		0	0	0	При ширине коридора не более 1,8 м уширение коридора глубиной 1,8м. длиной 3,0 м через каждые 10-15м, но не менее одного на коридор	наличие	нет		п.7.1.6	
		0	1	1	Визуальная информация о местах получения услуги «К», «О», «Г», «У»	наличие	нет		п.5.5.2	
		0	1	1	Расположение визуальной информации на контрастном фоне с размерами знаков, соответствующими расстоянию рассмотрения, «С», «У», «К», «О», «Г»	соответствие	нет		п.5.5.4	
		1	1	1	Высота расположения визуальной информации, «С», «У», «К», «О», «Г»	м	1,5	1,5-4,5	п.5.5.4	
		0	1	1	Информационная мнемосхема (тактильная схема расположения служебных помещений) «С»	наличие	нет		п.7.1.8	
		0	1	1	Тактильная информация о местах получения услуги, «С»	наличие	нет		п.5.5.2	
	Название зоны (технического средства)				Наименование ОСИ (см. прим. п.5)					
4.1.3	Помещения для приема посетителей	0	0	0	Площадь помещения для индивидуального приема посетителей: «К», «О»:					
					на одно рабочее место	кв.м		12	п.7.1.13, п.7.7.4	
					на два рабочих места	кв.м		18	п.7.1.13	
					Поверхность столов, прилавков, низа окошек касс, справочных и других мест обслуживания на высоте от уровня пола «К»	м		Не более 0,85	п.7.1.9, рис.Д12	
					Ширина рабочего фронта стола у места получения услуги	м		Не менее 1,0	п.7.1.9	
4.2. Оборудование мест обслуживания МГН в зданиях предприятий торговли и питания										

Название зоны (технического средства)					Наименование ОСИ (см. прим. п.5)				
4.2.1	Места обслуживания на предприятиях торговли	0	0	0					
Название зоны (технического средства)					Наименование ОСИ (см. прим. п.5)				
4.2.2	Места обслуживания на предприятиях питания	0	0	0	Места для инвалидов в предприятиях питания с режимом самообслуживания «К», «С»	наличие	нет	Не менее 5% мест, но не менее одного места	п.7.4.6
		1	1	1	Высота столов в буфетах и закусочных	м	0,75	0,65-0,7	п.7.4.7
		0	0	0	Площадь места на предприятиях питания с режимом самообслуживания «К», «С»	кв.м.	0	Не менее 3,0	п.7.4.6
		0	1	1	Ширина прохода между столами в ресторане	м	0,9	Не менее 1,2	п.7.4.7
		0	0	0	Размеры секции стойки бара для инвалидов на кресле-коляске:		0		
		0	0	0	Ширина столешницы	м	0	1,6	п.7.4.7
		0	0	0	Высота столешницы от пола	м	0	0,85	п.7.4.7
		0	0	0	Глубина свободного пространства для ног	м	0	0,75	п.7.4.7
		0	1	1	Обозначение символом доступности для МГН доступных мест на предприятиях питания, «К», «О», «С», «У»	наличие	нет		п.5.5.1
4.3. Оборудование мест обслуживания МГН в зданиях бассейнов									
Название зоны (технического средства)					Наименование ОСИ (см. прим. п.5)				
4.3.1	Помещения раздевальных	0	0	0	Площадь на одно место для занимающегося инвалида (в том числе для хранения кресла-коляски)	кв. м.		Не менее 4,5	п.7.5.17

					Проход между скамьями в общих раздевальных «К»	м		Не менее 1,8	п.7.5.16	
					Обозначение символом доступности для МГН доступных мест для переодевания, «К», «О», «С»	наличие символа			п.5.5.1	
4.3.2	Ванны бассейнов	0	0	0	Горизонтальные поручни вдоль стен зала бассейна и на входах в зал из раздевалок и душевых на высоте «О», «С»	м		От 0,9 до 1,2 для детей 0,5	п.7.5.12	
					Обходная дорожка по периметру ванн бассейна шириной «К»	м		Не менее 2,0		
					Контрастная полоса относительно цвета обходной дорожки по всему периметру края ванны бассейна «С»	наличие			п.7.5.14	
					Тактильные полосы на основных маршрутах движения и на обходных дорожках бассейна «С»	наличие			п.7.5.12	
					Ширина тактильных полос на основных маршрутах движения и на обходных дорожках бассейна «С»	м		не менее 1,2 м		
					Лестница с размерами: подступенков – 0,14 м и проступей – 0,3 м в мелкой части бассейна «О»	соответствие			п.7.5.13	
					Обозначение символом доступности для МГН доступности бассейна «К», «О», «С»	наличие символа			п.5.5.1	
4.4. Оборудование мест обслуживания МГН в зданиях зрелищных (спортивно-зрелищных) учреждений. Для инвалидов рекомендуется делать доступными помещения зрительского комплекса: вестибюль, гардероб, санузлы, фойе, буфеты, коридоры и кулуары перед зрительным залом										
	Название зоны (технического средства)				Наименование ОСИ (см. прим. п.5)					
4.4.1	Зрительный зал	0	0	0						
4.5. Оборудование мест обслуживания МГН в зданиях и помещениях учебно-воспитательного назначения										
	Название зоны (технического средства)				Наименование ОСИ (см. прим. п.5)					

4.5.1	Актовые и зрительные залы неспециализированных образовательных учреждений	0	0	0	Количество мест в актовых и зрительных залах неспециализированных образовательных учреждений для инвалидов на креслах-колясках из расчета общего количества мест в зале, «К»:	количество	0		П.7.2.4	
		0	0	0	50-150 мест	количество		3-5		
		0	0	0	151-300 мест	количество		5-7		
		0	0	0	301-500 мест	количество		7-10		
		0	0	0	501-800 мест	количество		10-15		
		0	0	0	Количество кресел с вмонтированными системами индивидуального прослушивания в аудиториях, зрительных и лекционных залах вместимостью более 50 чел., оборудованных фиксированными сидячими местами	количество			П.7.1.11	
		0	0	0	В каждом зале со звуковой системой должна быть система усиления звука индивидуальная или коллективного пользования, в том числе индукционные контуры	наличие			П.7.1.7, 7.1.12	
	Название зоны (технического средства)				Наименование ОСИ (см. прим. п.5)					
4.5.2	Читальные залы библиотек неспециализированных общеобразовательных	0	1	1	Количество мест в читальных залах библиотек неспециализированных общеобразовательных учреждений, от общего количества мест «К», «О», «С», «Г», «У»	%	0	не менее 5	П.7.2.5	
		0	1	1	Дополнительное освещение рабочего (учебного) места, «С»	наличие	нет		п.7.2.5	
		1	1	1	Ширина прохода в читальном зале библиотеки, «К»	м	0,86;1,3	не менее 1,2	п.7.6.12	
		0	1	1	Ширина рабочего места инвалида (без учета поверхности стола), «К»	м	0	1,5	п.7.6.12	
		0	1	1	Глубина рабочего места инвалида (без учета поверхности стола), «К»	м	0	0,9	п.7.6.12	
		0	1	1	Длина поверхности стола для читателя с секретарём-чтецом «С»	м	0,8	1,5	п.7.6.12	

		0	1	1	Ширина поверхности стола для читателя с секретарём-чтецом «С»	м	0,7	0,7	п.7.6.12	
	Название зоны (технического средства)				Наименование ОСИ (см. прим. п.5)					
4.5.3	Учебные помещения общеобразовательных учреждений	0	1	1	Световой сигнализатор школьного звонка и сигнала об эвакуации, «Г»	наличие	нет		п.7.2.7	
	Название зоны (технического средства)				Наименование ОСИ (см. прим. п.5)					
4.5.4	Раздевалки физкультурных залов и бассейнов неспециализированных общеобразовательных учреждений	0	1	1	Закрытая раздевалка с душем унитазом, «К», «О», «С», «Г»	наличие	нет		п.7.2.6	
		0	1	1	Обозначение символом доступности для МГН закрытой раздевалки «К», «О», «С», «Г»	наличие	нет		п.5.5.1	
	Название зоны (технического средства)									
4.6. Оборудование мест обслуживания МГН в зданиях и помещениях учреждений здравоохранения										
	Название зоны (технического средства)				Наименование ОСИ (см. прим. п.5)					
4.6.1	Входная зона	0	1	1	Визуальная информация на входе с указанием помещений (отделений), в которые можно попасть через данный вход «К», «О», «С», «Г», «У»	наличие	нет		п.7.3.3	
		0	1	1	Тактильная информация на входе с указанием помещений (отделений), в которые можно попасть через данный вход «С»	наличие	нет		п.7.3.3	

		0	1	1	Акустическая (речевая и звуковая) информация на входе с указанием помещений (отделений), в которые можно попасть через данный вход «К», «О», «С», «У»	наличие	нет		п.7.3.3	
	Название зоны (технического средства)				Наименование ОСИ (см. прим. п.5)					
4.6.2	Коридоры	0	1	0	Ширина коридоров, используемых для ожидания, при двустороннем расположении кабинетов	м	1,35	3,2	7.3.5	
		0	0	0	Ширина коридоров, используемых для ожидания, при одностороннем расположении кабинетов	м	0	2,8	7.3.5	
	Название зоны (технического средства)				Наименование ОСИ (см. прим. п.5)					
4.6.3	Травмпункт	0	0	0	Травмпункт должен размещаться на 1 этаже, «К», «О», «С», «У»	соответствие			п.7.3.4	
	Название зоны (технического средства)				Наименование ОСИ (см. прим. п.5)					
4.6.4	Кабинеты врачей	0	1	1	Оснащение световыми сигнализаторами вызова пациентов	соответствие	нет		п.7.3.3	
	Название зоны (технического средства)				Наименование ОСИ (см. прим. п.5)					
4.6.5	Процедурные	0	1	1	Оснащение световыми сигнализаторами вызова пациентов	соответствие	нет			
	Название зоны (технического средства)				Наименование ОСИ (см. прим. п.5)					
4.6.6	Зал лечебных и грязевых ванн	0	0	0	Один из отсеков должен быть приспособлен для инвалида на кресле-коляске	соответствие			7.3.6	
	Название зоны (технического средства)									
4.8. Расположение внутреннего оборудования и устройств в помещениях										

	Название зоны (технического средства)									
4.8.1	Помещения	1	1	1	Расположение приборов для открывания и закрывания дверей, горизонтальных поручней, ручек, кранов, кнопок различных аппаратов, отверстия питьевых, торговых и билетных автоматов, отверстия для чип-карт, терминалы, рабочие дисплеи и прочие устройства, которыми могут воспользоваться МГН на высоте, «К», «О», «С»	м	1,04	От 0,85 до 1,1	п.5.4.2	
		0	0	0	То же на расстоянии от боковой стены, «К», «О», «С»	м	0	Не менее 0,4	п.5.4.2	
		0	0	0	Высота расположения выключателей и розеток, «К», «О», «С»	м	0	Не более 0,8		

5. Санитарно-гигиенические помещения

(п. 5.3.1. Во всех зданиях, где имеются санитарно-бытовые помещения, должны быть предусмотрены специально оборудованные для МГН места в раздевальных, универсальные кабины в уборных и душевых)

Название зоны (технического средства)					Наименование ОСИ (см. прим. п.5)					
5.1	Кабина в общей уборной	0	1	1						
	Название зоны (технического средства)	Наименование ОСИ (см. прим. п.5)								
5.2	Универсальная кабина (при отсутствии доступной кабины в общей уборной)	0	1	1						
	Название зоны (технического средства)	Наименование ОСИ (см. прим. п.5)								
5.3	Кабина душевая закрытая	0	1	1						
	Название зоны (технического средства)	Наименование ОСИ (см. прим. п.5)								

5.4	Кабины душевые открытые и со сквозными проходами	0	0	0	Кабина должна быть оборудована: переносным или складным сиденьем на высоте: «К», «О», «С»	м		Не более 0,48	п.5.3.5	
7. Автостоянки										
	Название зоны				Наименование ОСИ (см. прим. п.5)					
7.1	Индивидуальные автостоянки на участке около или внутри зданий учреждений обслуживания	0	0	0	Места для автотранспорта инвалидов «К», «О»	%	0	Не менее 10% мест от общего количества (но не менее одного места), в том числе 5% мест для автотранспорта инвалидов на креслах-колясках	п. 4.2.1	
7.2	Многоуровневые автостоянки	0	0	0	Наличие мест для автомобилей инвалидов на креслах-колясках у выхода на первом этаже или около лифтов, размеры которых соответствуют нормативным требованиям в части перемещения в лифтах инвалидов на креслах-колясках	Наличие	нет		4.2.5	

Примечание:

1. В случае если зона, элемент зоны, техническое средство не предусмотрены Анкетой, создается новая строка, с соответствующим порядковым номером и заполняются все графы Анкеты. Графы 7,8,9 определяются организацией самостоятельно в соответствии с нормативными требованиями по согласованию со службой заказчика, ОСЗН, Центром.
2. В случае наличия зон, элементов зон одинаковых по названию (лестница, коридор, пандус) им присваиваются порядковые номера (внутренняя лестница №1; внутренняя лестница №2, внутренняя лестница №5) и по каждой из этих зон заполняются соответствующие графы Анкеты.
3. В случае если ОСИ имеет несколько действующих входных узлов, один из них обследуется с учётом потребностей всех категорий инвалидов, включая инвалидов, использующих для передвижения кресла-коляски. Остальные входные узлы должны быть обследованы с учетом потребностей МГН, за исключением инвалидов, использующих для передвижения кресла-коляски.
4. При заполнении п.1.1. анкеты «Пути пешеходного движения» необходимо учитывать следующее. Анкетированию подлежат пути пешеходного движения, находящиеся на земельном участке организации, а также пешеходные пути, находящиеся за пределами земельного участка, и ведущие к организации (участки

пешеходных путей от организации до ближайших остановок наземного пассажирского транспорта, а также ближайших станций метрополитена, находящихся не далее 500 метров от организации).

5. В случае если зона, элемент зоны, техническое средство не находится в ведении анкетированного учреждения, то в поле «Наименование ОСИ» указывается наименование ОСИ (если известно его наименование) в чьем ведении находится данная зона, элемент зоны, техническое средство. В случае если наименование ОСИ неизвестно проставляется «не знаю». Замеры параметров по данным зонам осуществляются и заполняются сотрудником, проводящим анкетирование.
6. При заполнении п.1.1. анкеты «Пути пешеходного движения» обследованию подлежит путь от ближайшей остановки городского транспорта до места получения услуги, либо проживания МГН.
7. Анкетирование (определение доступности от входной площадки до квартиры инвалида) подъезда жилого дома производится в соответствии с разделами 2, 3 анкеты.

ПРАВИТЕЛЬСТВО САНКТ-ПЕТЕРБУРГА
КОМИТЕТ ПО СОЦИАЛЬНОЙ ПОЛИТИКЕ САНКТ-ПЕТЕРБУРГА

Санкт-Петербургское государственное бюджетное
специальное реабилитационное профессиональное
образовательное учреждение –
техникум для инвалидов
«Профессионально-реабилитационный центр»

Сертификат


Кунец Игорь Олегович

успешно окончил(а) учебный курс
по программе

«Организация деятельности
по созданию условий

для беспрепятственного доступа инвалидов
и других маломобильных групп населения
к объектам социальной инфраструктуры»
в объеме 21 часа

Директор



С.А. Тимонов

Лицензия № 3239 от 13 декабря 2017 г.

Серия 78A03 № 0002038

Выдана Комитетом по образованию Правительства Санкт-Петербурга

Регистрационный номер сертификата 00008

08 февраля 2018 г.

Администрация Губернатора Санкт-Петербурга
Санкт-Петербургское государственное
бюджетное образовательное учреждение
дополнительного профессионального образования
«Санкт-Петербургский межрегиональный ресурсный центр»

УДОСТОВЕРЕНИЕ О ПОВЫШЕНИИ КВАЛИФИКАЦИИ

7827 00038675

Регистрационный номер

004 685

Дата выдачи

21.04.2016

г. Санкт-Петербург

Настоящее удостоверение свидетельствует о том, что

Илиади Дионис Дамирович

успешно освоил(а) дополнительную профессиональную программу

«Организация деятельности учреждений по обеспечению
доступности для инвалидов объектов и услуг»

в Санкт-Петербургском государственном
бюджетном образовательном учреждении
дополнительного профессионального образования
«Санкт-Петербургский межрегиональный ресурсный центр»

с 18.04.2016 по 21.04.2016

в объеме 20 ак. ч.



Руководитель

Т.В.Дьячков